

# Notice d'installation et d'utilisation du clavier logiciel KeyNet de navigaton sur Internet

Version 0.1

Guillaume Lepicard<sup>1/2</sup>  
Frédéric Vella<sup>2</sup>

<sup>1</sup> MASTER IHM <http://masterihm.univ-tlse1.fr/>  
IRIT<sup>2</sup>

118, Route de Narbonne  
31062 Toulouse Cedex  
lepicard@irit.fr, vella@irit.fr

## Sommaire

Sommaire.....	2
Système et applications requis.....	3
Guide d'installation du clavier logiciel KeyNet de navigation sur Internet.....	3
Notice d'utilisation.....	3
Commandes opérationnelles dans le clavier KeyNet.....	5
Commandes non opératoire dans la version KeyNet 0.1.....	7
Bugs identifiés dans la version 0.1.....	7
Touches non actives.....	8
Références.....	8

## Systeme et applications requis

Les composants « Systeme » et logiciels pré requis sont :

- ◇ Le systeme Windows XP/2000 avec le service pack 2 ;
- ◇ Le frameworks .net 1.1 de Microsoft au minimum. Pour le télécharger allez à cette adresse :  
<http://www.microsoft.com/downloads/details.aspx?FamilyID=262D25E3-F589-4842-8157-034D1E7CF3A3&displaylang=fr>
- ◇ L'exécutif jre 1.5 de Java d'installer. Pour le télécharger allez à cette adresse : <http://java.sun.com/j2se/1.5.0/download.jsp>

Le clavier logiciel de navigation KeyNet (version 0.1) ne fonctionne qu'avec le navigateur Internet Explorer comme navigateur Internet. D'autres navigateurs (SAFARI, FireFox, Netscape) sont prévus dans des versions ultérieures de KeyNet.

## Guide d'installation du clavier logiciel KeyNet de navigation sur Internet

Les étapes d'installation du logiciel KeyNet sont les suivantes :

- ◇ S'assurer que l'ordinateur répond à la section « systeme et applications requis » ;
- ◇ Décompresser le fichier « KeyNet\_V0.1.rar » sur votre disque dur à l'endroit où vous voulez l'installer ;
- ◇ Ouvrir le dossier « KeyNet\_V0.1 »
- ◇ Exécuter le fichier « KeyNet.bat » puis lancer l'application Internet Explorer.

## Notice d'utilisation

Pour lancer le logiciel de navigation KeyNet, cliquer sur le fichier « KeyNet.bat ». L'ordinateur va alors lancer quatre applications : deux commandes MS-Dos (C:\WINDOWS\system32\cmd.exe, C:\WINDOWS\system32\java.exe), une petite fenetre nommée KeyPost (Cf. Figure 1) et l'application KeyNet.



Figure 1 : Icône de Keypost

La Figure 2 représente l'état de l'écran après lancement de la commande « KeyNet.bat »

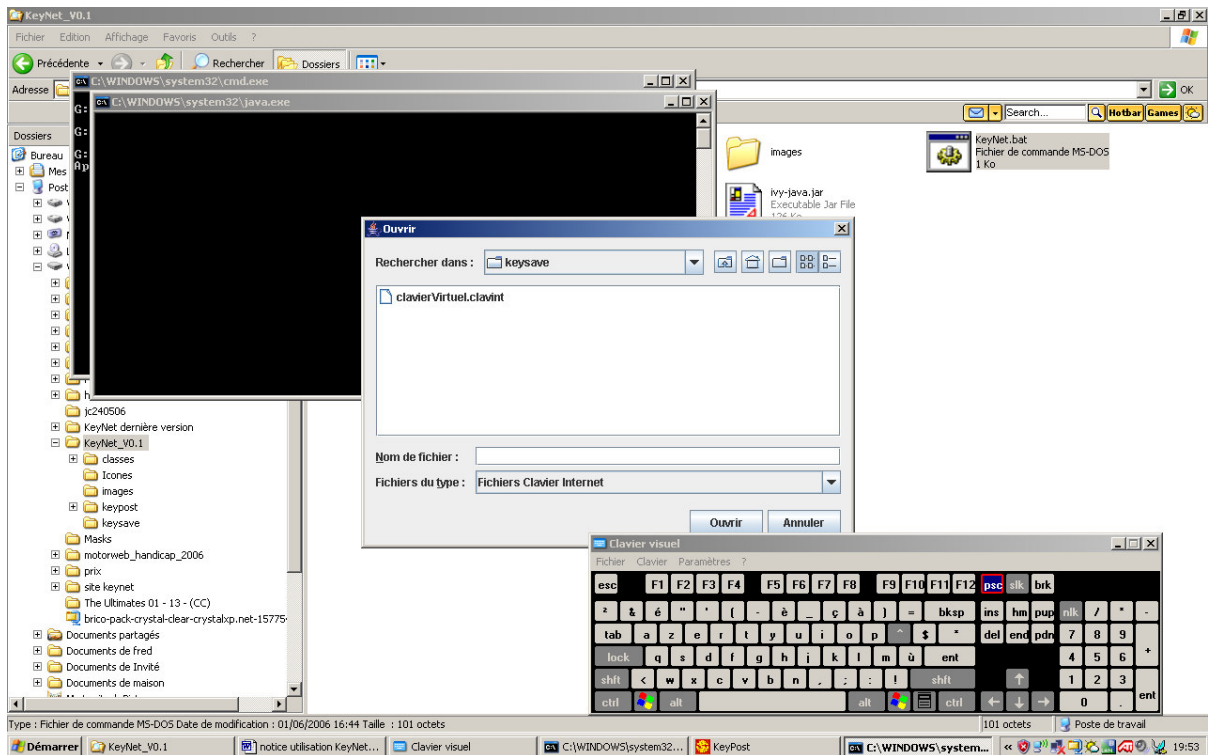


Figure 2 : Lancement de KeyNet

Au démarrage, le clavier logiciel KeyNet n'est pas affiché. En effet, à partir de la fenêtre nommée Ouvrir (voir Figure 3), double cliquer sur le fichier « clavierVirtuel.clavint » de configuration du clavier logiciel KeyNet de navigation ou sélectionnez ce fichier et cliquez sur le bouton Ouvrir. Une deuxième occurrence de la fenêtre Ouvrir (voir Figure 4) apparaît : double cliquer également sur le fichier de configuration du clavier de saisie de texte « agnes.clav » ou sélectionnez le et faites ouvrir. Une fois ces deux fichiers de configuration chargés, le clavier KeyNet s'affiche.



Figure 5 : Clavier de navigation KeyNet





La Figure 5 représente l'état d'un écran après le lancement du clavier de navigation KeyNet. Il faut ensuite exécuter le navigateur Internet Explorer.

Le clavier de navigation KeyNet est alors fonctionnel. Deux modes de fonctionnement d'Internet Explorer sont possibles :

- ◇ le mode plein écran en choisissant dans le clavier KeyNet, la touche « Full Screen »
- ◇ ou le mode initial de lancement du navigateur d'Internet Explorer.

Pour quitter proprement l'application, il faut quitter les diverses applications qui ont été lancées : le clavier logiciel KeyNet, l'application KeyPost et les deux fenêtres MS-Dos.

## Commandes opérationnelles dans le clavier KeyNet



Icône	Nom	Fonction
	Actualiser	Ce bouton permet d'actualiser la page Internet courante.
	Flèche bas	Ce bouton permet de se déplacer vers le bas <sup>1</sup> .
	Flèche Droite	Ce bouton permet de se déplacer vers la droite.
	Flèche Gauche	Ce bouton permet de se déplacer vers la gauche.

		déplacer vers la gauche.
	Flèche Haut	Ce bouton permet de se déplacer vers le haut <sup>1</sup> .
	Page précédente	Ce bouton permet de revenir sur la page précédente visitée.
	Page suivante	Ce bouton permet d'aller sur la page suivante dans le cas où celle-ci a déjà été visitée.
	Lien précédent	Ce bouton permet d'aller sur le lien précédent.
	Lien suivant	Ce bouton permet d'aller sur le lien suivant.
Go	Aller	Ce bouton permet de valider une action : que celle-ci soit un lien, une recherche ou autre.
	Arrêter	Ce bouton permet de quitter le programme.
	Coller	Ce bouton permet de coller l'information mémorisée.
	Copier	Ce bouton permet de copier l'information sélectionnée.
	Favoris	Ce bouton permet d'afficher la liste des pages Internet mises en favoris.
	Ajouter un favori	Ce bouton permet de rajouter l'adresse du site Internet courant à la liste des favoris
	Imprimer	Ce bouton permet de lancer l'impression de la page Internet courante.
	Déplacer	Ce bouton a pour effet de déplacer le clavier logiciel KeyNet dans le coin suivant de l'écran en faisant glisser également automatiquement le curseur du dispositif de pointage.
Full Screen	Plein écran	Ce bouton permet de passer le navigateur Internet Explorer en mode plein écran, ou

		inversement revenir en mode fenêtré.
Passer en mode texte	Mode texte	Ce bouton permet d'accéder au mode clavier logiciel de saisie de texte associé au clavier logiciel de navigation KeyNet.

<sup>1</sup> - Attention ce n'est pas la page que l'on déplace, mais l'élément (élément signifie lien, bouton, case à cocher, zone de textes, etc.) sur lequel l'utilisateur est positionné. C'est-à-dire que si l'on est sur une zone de texte ou de champ de saisie, cela aura pour effet de se déplacer dans ce champ, par contre si l'on est situé sur un autre élément de la page, on descendra au niveau de la page

## Commandes non opératoire dans la version KeyNet 0.1

Icône	Nom	Fonction
M1	Mémoire 1	Ce bouton permet de coller le contenu de la mémoire 1.
M2	Mémoire 2	Ce bouton permet de coller le contenu de la mémoire 2.
M3	Mémoire 3	Ce bouton permet de coller le contenu de la mémoire 3.
M4	Mémoire 4	Ce bouton permet de coller le contenu de la mémoire 4.
M5	Mémoire 5	Ce bouton permet de coller le contenu de la mémoire 5.
	Sauvegarder	Ce bouton permet de sauvegarder la page Internet courante.
	Sauvegarder l'image	Ce bouton permet de sauvegarder l'image courante.

## Bugs identifiés dans la version 0.1

Lorsque l'on ouvre les favoris, si l'utilisateur souhaite ajouter la page Internet dans ces derniers, le clavier KeyNet propose de supprimer l'adresse dans la liste des favoris.

Lorsque l'utilisateur lance le clavier KeyNet et qu'il appuie sur un des boutons (lesquels), la fenêtre d'Internet Explorer se met en mode taille réduite (c'est-à-dire que la fenêtre va prendre sa taille par défaut qui a été réglé par l'utilisateur).

Il est donc conseillé, à moins que l'on veuille faire autre chose en parallèle lors de la navigation, de passer le navigateur en plein écran. Pour cela on doit appuyer sur le bouton correspondant « Full Screen ».

### ***Touches non actives***

Les touches non fonctionnelles sont les touches de commandes M1 à M5, ainsi que les boutons de sauvegardes qui ne sont pas utilisables correctement (sauvegarde des images et de la page Internet).

## **Références**

Frédéric Vella, Agnès Collignon, Amélie David, Valérie Chabbert, Nadine Vigouroux. Pour une meilleure utilisabilité des pages Web par des handicapés moteurs : modèle de Fitts et méthodes de conception « centrée-utilisateur », dans *17ème Conf. francophone sur l'Interaction Homme-Machine (IHM 2005)*, Toulouse, 27 septembre 30, septembre 2005. ACM Press, ISBN 1-59593-192-9, p. 239-242.

Agnès Collignon, Amélie David, Valérie Chabbert , « Amélioration de l'accessibilité des pages web pour les personnes handicapées moteur » Rapport de chef d'œuvre de la promotion 2005, pro IHM.